

**KAFFE
LOGIC**

Kaffeologic Nano 7

Lietošanas instrukcija

Paldies, ka pievienojāties Kaffelologic revolūcijai. Izklaidējieties un izbaudiet fantastisku kafiju.

Šī ierīce ir piemērota Professional lietošanai un ir paredzēta arī lietošanai mājāsaimniecībā un līdzīgos apstākļos (piemēram, darbinieku virtuvēs darba vietās, lauku mājās un klientu lietošanai viesmīlības nozarē), ar nosacījumu, ka (i) lietotājs var pārvaldīt dūmu plūsmu tā, lai dūmu detektoru trauksmes signāli netiktu aktivizēti, vai (ii) lietotājs var droši īslaicīgi atspējot dūmu detektoru trauksmes signāli ierīces tuvumā saskaņā ar dūmu detektora ražotāja vai ēkas īpašnieka norādījumiem. Šī ierīce nav piemērota lietošanai ēkā dūmu detektoru darbības rādiusā, kas ir tieši pievienoti sprinkleru sistēmai vai ugunsdzēsības dienestam.

Drošība

Šī ierīce atbilst AS/NZS 60335.2.9 standartam.

Šī ir elektriska ierīce, kas satur sarežģītu elektroniku. Tāpat kā citas gatavošanas ierīces, piemēram, tosteris, ja kaut kas noiet greizi, tas var izraisīt ugunsgrēku.



1. Pirms lietošanas izlasiet visus drošības norādījumus.
2. Tikai lietošanai iekšstelpās.
3. Lietojiet vertikāli uz cietas, līdzenas virsmas.
4. Nepārslogot.
5. Izmantojiet tikai zaļo kafijas pupiņu grauzdēšanai. Lai gan tajā ir daudz drošības funkciju, citas vielas, piemēram, popkorns vai rieksti, var maldināt drošības pārbaudes un izraisīt ugunsgrēku vai ierīces bojājumus.
6. Lietojiet tikai ar atbilstošu ventilāciju, vēlams, virtuves tvaika nosūcēja tuvumā.
7. Izmantojiet vismaz 100 mm attālumā no sienām un 150 mm attālumā no aizkariem, mērot horizontāli.
8. Pārliecinieties, ka ierīces lietošanas laikā nekas neaizsedz gaisa ieplūdi (zem pamatnes) vai izplūdi (augšpusē). Gaisa plūsmas palēnināšana paātrinās tās uzsildīšanu. Ja drošības sistēmas izslēgs kafijas pagatavošanu grauzdēšanas laikā, kafijas porcija tiks sabojāta, un, ja gaiss būs pilnībā bloķēts, tas var sabojāt ierīci vai izraisīt ugunsgrēku.
9. Noteikti uzstādiet pelavu savācēju pareizajā virzienā uz augšu. Lūdzu, skatiet attēlus sadaļā “pelavu savācējs” zemāk.
10. Ierīces apkārtni uzturiet tīru no izbirušām pelavām un citiem irdeniem materiāliem, kas darbības laikā varētu iesūkties cepeškrāsnī.
11. Ierīce ir pilnībā automātiska, taču tās lietošanas laikā jums jāpaliek tās tuvumā. Mazgājiet traukus, iztīriet zobus, bet neejiet uz kino.
12. Šo ierīci nav paredzēts darbināt ar ārēju taimeru vai atsevišķu tālvadības pulti.
13. Normālas darbības laikā var aktivizēt dūmu detektoru. Ja kafijas grauzdēšanas ierīces darbības laikā ir nepieciešams īslaicīgi atspējot dūmu detektoru, noteikti ievērojiet dūmu detektora ražotāja norādījumus. Nelietojiet šo ierīci komerciālā ēkā, kur dūmu detektori var aktivizēt ēkas evakuāciju vai ugunsdzēsības dienesta izsaukumu.
14. Cepšanas laikā pelavu savācējs kļūst pārāk karsts, lai tam pieskartos. Pēc cepšanas cikla beigām nogaidiet vairākas minūtes, pirms izņemat pelavu savācēju.
15. Neiegremdējiet šķidrumā. Ja nepieciešams, noslaukiet to ar mitru drānu. Ūdens sabojās elektroniku. Plašāku informāciju par tīrīšanu skatiet sadaļā par tīrīšanu zemāk.
16. Ja šķidrums iekļūst cepšanas kamerā vai jebkurā citā ierīces daļā, atvienojiet ierīci no strāvas un ļaujiet tai 24 stundas pilnībā izžūt siltā vietā, pirms mēģināt to atkal lietot.
17. Ja barošanas vads ir bojāts, to jānomaina kvalificētam tehniķim.
18. Neatveriet korpusu, ja vien ierīce nav atvienota no strāvas avota. Ierīcē ir vadi, kas vada strāvu, tāpēc pastāv elektriskās strāvas trieciena risks.
19. Ja displejā pastāvīgi redzat kļūdas ziņojumus, sazinieties ar ražotāju.

Šī ierīce nav paredzēta lietošanai personām (tostarp bērniem) ar ierobežotām fiziskām, sensoriskām vai garīgām spējām vai pieredzes un zināšanu trūkumu, ja vien tās nav uzraudzījusi vai nav instruējusi par ierīces lietošanu persona, kas atbild par viņu drošību. Bērni ir jāuzrauga, lai nodrošinātu, ka viņi nespēlējas ar ierīci. Jaunāko instrukciju skatiet tiešsaistē vietnē kaffelogic.com.

Cepšanas iekārtas daļas

1. Vāks
2. Acs
3. Skurstenis
4. Reklāmas displejs
5. Vadības ierīces
6. Pelavu savācējs
7. Bāze



Pirmā lietošanas reize

1. Noņemiet visu iepakojumu, ieskaitot iekšējo iepakojumu ap skursteni pelavu savācēja iekšpusē.
2. Lūdzu, izlasiet tālāk sniegto sadaļu “Pamati” un iepazīstieties ar iepriekš sniegto sadaļu “Drošība”.
3. Sākumā skurstenis diezgan brīvi ievietosies pelavu savācējā, bet pirmo cepšanas reizi laikā tas savelkas.

Pamati



1. KAROTE – izmantojiet līdzenu karoti zaļo pupiņu. [Izmantojiet pievienoto karoti.

Pretējā gadījumā izmēriet 120–160 ml vai 90–120 g.

Nepārpildiet. Ja izmantojat musonu vai bezkofeīna pupiņas, tās

ir mazāk blīvi, un ieteicams iekraut pēc svara]



2. IEKRĀŠANA — noņemiet pelavu savācēju un iebertiet zaļo krāsu pupiņas tieši grauzdēšanas kamerā.

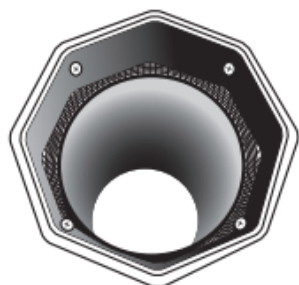


3. KLIKŠĶIS – uzlieciet atpakaļ pelavu savācēju un noklikšķiniet uz pogas *Sākt*, lai sāktu cepšanu.

(Pārliecinieties, vai pelavu savācēja vāks ir savā vietā, kā parādīts iepriekš).

Pelavu savācējs

Pārlicinieties, vai pelavu savācējs ir pareizi novietots uz augšu, vāks ir savā vietā un alumīnija skurstenis ir pilnībā ievietots tajā (skatiet attēlus zemāk). Darbinot šo ierīci ar pelavu savācēju otrādi, pelavas nokļūs grauzdētājās pupiņās un izlīs uz darba virsmas.



TOP



BOTTOM



CHAFF COLLECTOR

Dūmi

Cepšanas dūmi ir tikpat lieli kā daudzu citu ēdienu gatavošanas dūmi. Tomēr tiem ir spēcīga smaka, un, ja iespējams, jāizmanto tvaika nosūcējs vai tvaika nosūcējs. Lai iegūtu labākos rezultātus, novietojiet ierīci tieši zem tvaika nosūcēja. Esiet informēts par tuvākā dūmu detektora atrašanās vietu un esiet gatavs gadījumam, ja dūmi to aktivizē.

Cepts

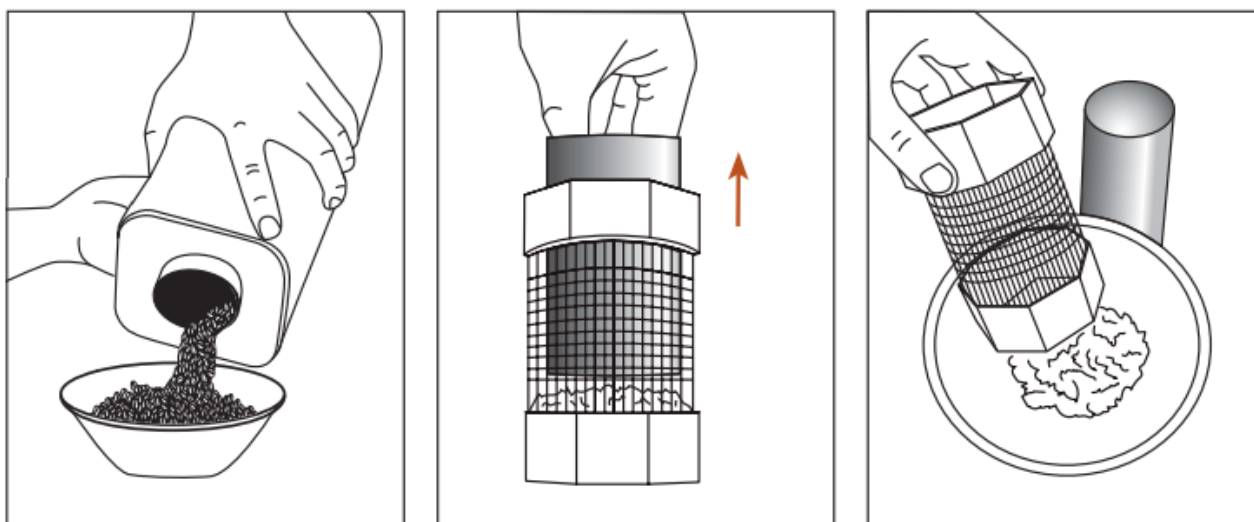
Parasta cepšana aizņems aptuveni 8 līdz 12 minūtes, pakāpeniski palielinot temperatūru, līdz tā sasniedz no 220 līdz 240 grādiem. Pēc tam sāksies dzesēšana, kas var ilgt no 2 līdz 7 minūtēm atkarībā no istabas temperatūras. Cepšanas ierīce automātiski apstāsies, kad atdzišana būs beigusies.

Fināls

Kad grauzdētājs ir apstājies, noņemiet pelavu savācēju. Pelavu savācēja apakšējai daļai jābūt pietiekami atdzisušai, lai to nekavējoties varētu apstrādāt. Paceliet visu grauzdētāju ar abām rokām. Ieberiet grauzdētās pupiņas bļodā, burkā vai maisiņā. Pirms iztukšošanas pupiņas var kādu laiku atstāt grauzdētājā — ir pareizi grauzdēt naktī, atstāt pupiņas grauzdētājā un nākamajā dienā iepakot maisiņos.

Pelavu iztukšošana

Ļaujiet alumīnija skurstenim vairākas minūtes pilnībā atdzist. Kad tas ir atdzisis, noņemiet vāku no pelavu savācēja, izņemiet alumīnija skursteni un iztukšojiet pelavas kompostā. Iespējams, ka pirms pelavu savācēja iztukšošanas varēsiet cept vairākas reizes, taču neļaujiet tam piepildīties vairāk nekā līdz pusei no sieta. Pēc iztukšošanas pārlicinieties, vai alumīnija skurstenis ir ievietots atpakaļ plastmasas daļā un pilnībā ievietots tajā.



1. Tukšas kafijas pupiņas
2. Noņemiet alumīnija skursteni
3. Tukšs pelavu savācējs

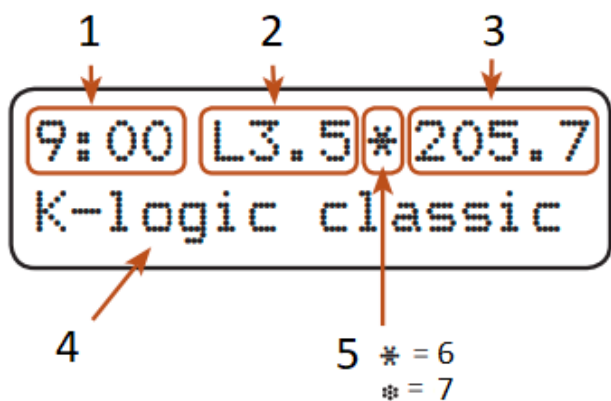
Līmeņi

Pirms cepšanas sākšanas noregulējiet grauzdēšanas līmeni – izmantojiet gaišākas/tumšākas pogas.

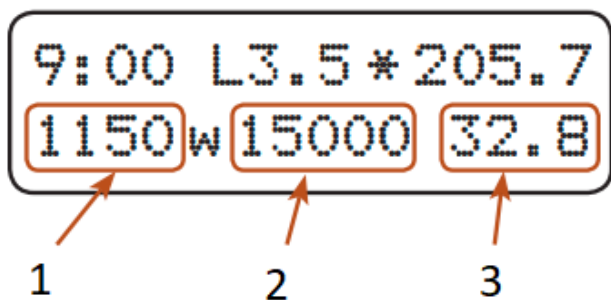
Kaffelogic Nano	ASV cepeša nosaukums	Skatuve	Apraksts
Ļoti viegls 0,1–0,9	Jaunanglija	Pirmā plaisas sākums	Sausa pupiņu virsma,
Viegls 1,0–1,9	Amerikāņu	Pirmā plaisa ir sākusies	raibs un nevienmērīgs krāsā
Vidēji viegla 2,0–2,9	Pilsēta	Pirmās plaisas beigas	Sausa pupiņu virsma, vienmērīga krāsa
Vidējs 3,0–3,9	Pilna pilsēta	Otrās plaisas sākums	Sīki eļļas pilieni vai vājš spīdums
Vidēji tumšs 4,0–4,9	Espresso	Otrais plaisums ir sākusies	Spīdīga pupiņu virsma
Tumšs 5,0–5,9	Itāļu	Otrās plaisas beigas	Ļoti spīdīga pupiņu virsma

Displejs un vadības ierīces

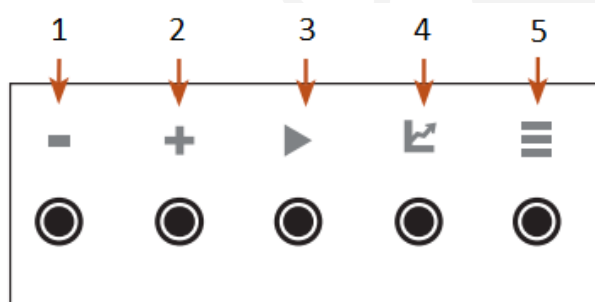
Standarta displejs



1. Laiks: min:sek
2. Grauzdēšanas līmenis
3. Temperatūra (°C)
4. Profila nosaukums
5. Skatuve
6. Cepšana
7. Dzesēšana



1. Sildīšanas jauda (vatos)
2. Ventilatora ātrums (apgr./min.)
3. Paaugstināšanās ātrums (°C minūtē)



1. Šķiltavas
2. Tumšāks
3. Sākt
4. Profils
5. Izvēlne

Atkārtoti nospiediet pogu “izvēlne”, lai ritinātu dažādas displeja opcijas. Nospiediet pogu “profils”, lai atgrieztos iepriekš redzamajā standarta displejā.

Ritinot displeja opcijas, izvēlieties “tiešraides dati”. Jūs redzēsiet sildītāja jaudu, ventilatora ātrumu un temperatūras paaugstināšanās ātrumu reāllaikā, kā parādīts iepriekš.

Testēšana

Pareizais veids, kā pārbaudīt grauzdēšanas ierīci, ir iedarbināt to bez pupiņām. Tā uzkaršēs 10 līdz 20 sekundes, sasniedzot aptuveni 90 grādus. Pēc tam parādīsies ziņojums: “Karsē pārāk ātri. Lūdzu, pārbaudiet pupiņas.” Šajā brīdī ierīce neapstājas, bet gan sāk atdzišanas ciklu un darbojas vēl 10 līdz 20 sekundes, līdz tā ir atdzisusi līdz aptuveni 40 grādiem. Šajā brīdī tā apstājas. Šī testa veikšana ir labs veids, kā pārlicināties, ka viss darbojas, kā paredzēts. Šis tests ģenerēs arī žurnālfailu, lai to varētu izmantot, lai pārbaudītu, vai esat pareizi iestatījis cepšanas baļķu savākšanu.

Kafijas atpūtināšana

Kafijas garša pirmajā nedēļā pēc grauzdēšanas mainās ļoti strauji, un visstraujākās izmaiņas notiek pirmajās dienās. Gaidīšana pirms kafijas lietošanas tiek saukta par kafijas “atpūtināšanu”. Atpūtas mērķis ir ļaut garšai uzlaboties. Dažreiz garša uzlabojas 2 līdz 3 dienas tūlīt pēc grauzdēšanas, lai gan optimālais atpūtināšanas ilgums var būt no nulles līdz 8 dienām — tas ir atkarīgs no tā, kādu garšu vēlaties, kādas pupiņas esat grauzdējuši, cik tumši tās esat grauzdējuši, kā arī no uzglabāšanas un brūvēšanas metodēm. Pamēģiniet to tieši no grauzdētāja, vēlreiz nākamajā dienā un tā tālāk, lai iegūtu priekšstatu par to, cik daudz atpūtināšanas nepieciešams konkrētajam grauzdēšanas stilam. Kā saka Mets Pergers, barista Hustle dibinātājs: “izmantojiet to, kad tā garšo labi”.

Tīrīšana

Notīriet visas atdalījušās pelavas. Noslaukiet cepeškrāsns ārpusi ar mitru, neabrazīvu drānu un nopolējiet ar sausu, neplūksnojošu drānu vai papīra dvieli. Ja nepieciešams, uz mitrās drānas uzklājiet nedaudz ziepju, mazgāšanas līdzekļa vai cita neabrazīva tīrīšanas līdzekļa. Lietojot mitru drānu, atvienojiet ierīci no strāvas.

Laika gaitā grauzdēšanas kamerā uzkrājas kafijas eļļas. Iesakām tīrīt grauzdēšanas kameru tikai tad, ja nav manāmas ietekmes uz grauzdētās kafijas garšu. Kad nepieciešams notīrīt kafijas eļļu uzkrājumus, izņemiet pelavu savācēju un noslaukiet iekšpusi ar piemērotā tīrīšanas līdzeklī samitrinātu drānu. Pārvietojiet drānu ar pirkstu vai irbulīti.

SVARĪGI: Īpaši uzmanīgi jācenšas nepieskarties temperatūras zondes jutīgajam galam, kas daļēji ieduras cepšanas kamerā. Netīriet zondes galu.

Nelietojiet mazgāšanas līdzekli grauzdēšanas kamerā, pretējā gadījumā kafija var būt ar mazgāšanas līdzekļa aromātu. Piemēroti tīrīšanas līdzekļi ir Puly™ Caff mazgāšanas līdzeklis, Cafetto™ Espresso Clean, Simple Green™ vai citi nekodīgi un neabrazīvi tīrīšanas līdzekļi.



1

Cepšanas profili

Graudzēšanas profils ir līkne, kas norāda grauzdētājam precīzu nepieciešamo temperatūru katrā cepšanas brīdī. Graudzēšanas profila līknes forma ir ļoti svarīga, lai noteiktu garšas attīstību cepšanas laikā.

Kaffelologic graudzēšanas profili nenorāda, kad beigt grauzdēšanu. Graudzēšanas beigas kontrolē graudzēšanas līmenis: skaitlis no 0,1 līdz 5,9, ko iestata lietotājs. Vienu profila līkni var izmantot, lai iegūtu dažādus graudzēšanas stilus, vienkārši mainot līmeni.

Graudzēšanas līmeņi ir aprakstīti iepriekš sadaļā “Līmeņi”. Parasti līmenis ir jāpielāgo konkrētai kafijas izcelsmei, līdz tiek sasniegts tieši vēlamais rezultāts. Izmēģinājumu un kļūdu metode ir efektīva metode. Ja mērķis ir vidēja graudzējuma pakāpe, iesakām sākt ar līmeni no 3,0 līdz 3,6. Norādījumus par izstrādes laika analīzes izmantošanu, lai samazinātu nepieciešamību pēc izmēģinājumiem un kļūdām, grauzdējot nepazīstamas pupiņas, skatiet *Kaffelologic grauzdētāja pamācībā*.

Lai gan noklusējuma profils ir universāls, kas pagatavos fantastisku kafiju, rezultātus var vēl vairāk uzlabot, izvēloties profilu, kas ir īpaši izstrādāts, lai atbilstu pupiņu stilam vai vēlamajam graudzēšanas stilam.

Lai ielādētu jaunu cepšanas profilu:

1. Apmeklējiet vietni kaffelologic.com/community, lai atrastu vēlamo profilu.
2. Lejupielādējiet profilu un atveriet to, izmantojot *Kaffelologic Profile Management Studio* (pieejama Kaffelologic atbalsta lapās).
3. Pievienojiet datoram zibatmiņas disku un noklikšķiniet uz Saglabāt USB diskdzinī.
4. Izņemiet atmiņas karti no datora un pievienojiet to savam Kaffelologic Nano 7.
5. Noklikšķiniet uz *Profils*. Turpiniet klikšķināt uz *Profils*, līdz displejā tiek parādīts vēlamais profils.
6. Noklikšķiniet uz *Sākt*, lai ielādētu profilu. Profils tiks ielādēts, un līmenis mainīsies arī uz šim profilam ieteicamo līmeni.
7. Tagad varat mainīt līmeni atbilstoši savai gaumei un sākt cept ar šo profilu.
8. Atmiņas karti var izņemt no cepeškrāsns (bet to vēlēsities tur paturēt, ja apkopojat cepeškrāsns žurnālfailus).

Cepti balķi

Cepšanas žurnāls tiks saglabāts, ja cepšanas laikā cepeškrāsnī būs iesprausta USB zibatmiņa. Cepšanas žurnāli tiek automātiski saglabāti mapē ar nosaukumu /kaffelogic/roast-logs/. Lai skatītu žurnālu, ievietojiet USB zibatmiņu datorā.

Atveriet žurnālfailu, izmantojot *Kaffelogic Profile Management Studio* (pieejams Kaffelogic atbalsta lapās). Ierakstiet pupiņu nosaukumus un savas *degustācijas piezīmes* degustācijas piezīmju sadaļā cilnē *Par šo failu*.

Graudzētājs žurnālfailus nedatē; tā vietā tas tiem piešķir secīgus numurus. Tas atvieglo failu kārtības uzturēšanu, taču, ja nepieciešams reģistrēt faktisko graudzēšanas datumu, tas jāiekļauj degustācijas piezīmēs.

Žurnālu ģenerēšanu varat pārbaudīt, veicot testa roasting (skatiet sadaļu “Testēšana” iepriekš).

Roasteram vajadzētu izveidot mapi /kaffelogic/roast-logs/, tomēr, ja kaut kas noiet greizi, varat pats izveidot mapi savā datorā un pēc tam pārbaudīt, vai žurnāli tiek ģenerēti (skatiet sadaļu “Testēšana” iepriekš). Ņemiet vērā, ka Nano 7 atbalsta tikai FAT/FAT32 failu sistēmu. Nano 7 neatbalsta exFAT failu sistēmu.



Cepšanas žurnāls tiks saglabāts, ja ir ievietota atmiņas karte.
pievienots cepeškrāsnij cepšanas laikā.

Taimera režīms

Graudzētājam ir Timer Mode, lai to varētu izmantot kā brūvēšanas taimeri. Iestatiet graudzētāju Timer Mode režīmā, vienlaikus nospiežot abas pogas: *Profils* un *Izvēlne*.

Vēlreiz vienlaikus nospiediet pogas “Profils” un “Izvēlne”, lai atgrieztos automātiskās cepšanas režīmā.

Timer Mode poga *Sākt* ieslēdz un izslēdz taimeru, bet tā nekontrolē siltumu vai ventilatoru. Gaišākās/tumšākās pogas tiek izmantotas, lai manuāli kontrolētu siltumu un ventilatoru, kas var būt noderīgi, izstrādājot profilus: piemēram, varat novērot, kā pupiņas plūst, darbinot ventilatoru bez siltuma. Varat pat manuāli veikt visu grauzdēšanu; ja vien taimeris darbojas un siltums ir ieslēgts, tiks ierakstīts žurnālfails.

Atiestatīt

Reizēm atmiņa, kurā tiek glabāta profila informācija, var tikt bojāta, piemēram, to var izraisīt strāvas padeves pārtraukums cepšanas laikā. Tas var izraisīt neparastu rakstzīmju parādīšanos displejā, un cepšanas ierīce var pārstāt reaģēt. Lai atiestatītu cepšanas ierīci un atjaunotu rūpnīcas noklusējuma iestatījumus, ieslēdzot to, turiet *nospiešu* pogu *Sākt*. Ja to darīsiet, jums būs jāielādē profils un atkārtoti jāiestata izvēlētais līmenis.

Atjauninājumi

Atjauninājumus var lejupielādēt no Kaffelogic atbalsta lapām. Saglabājiet atjauninājuma failu mapē /kaffelogic/firmware/ atmiņas kartē. Pēc tam ievietojiet atmiņas karti cepeškrāsnī un atiestatiet to (t.i., turiet *nospiešu* pogu *Sākt*, kamēr ieslēdzat cepeškrāsnī). Programmatūras atjauninājums tiks instalēts automātiski, un līmenis un profils atgriezīsies noklusējuma vērtībās. Jums būs jāielādē profils un vēlreiz jāiestata izvēlētais līmenis.



Maz ticamā ārkārtas situācijā:

Cepšanu var priekšlaicīgi pārtraukt, cepšanas laikā divas reizes nospiežot pogu *Sākt*.

Cepšanas pārtraukšana agri pārtrauks ierīces atdzišanu.

(Izslēdzot ierīci, tiks apturēta arī cepšana — tā automātiski pāries dzesēšanas režīmā.)

(izslēgsies, ja to uzreiz atkal ieslēgsiet.)

Papildinformācija par grauzdētāju

1. Pirms zaļo pupiņu pievienošanas pārlicinieties, vai grauzdēšanas kamera ir tukša. Turiet grauzdēšanas ierīci otrādi un viegli pakratiet, lai izņemtu iesprūdušās pupiņas. Ja jums ir jāievieto rokas grauzdēšanas kamerā, lai izņemtu pupiņu, esiet uzmanīgi un nepieskarieties termoelementa zondei, jo tā ir trausla.
2. Ja pelavas iekrīt cepšanas kamerā, ir svarīgi tās nekavējoties izņemt, pirms tās nokļūst ierīces iekšpusē, kur tās var radīt ugunsgrēka risku. Ja kamerā ir tikai daži pelavu gabaliņi, viegli iepūstiet kamerā, lai tos izņemtu. Varat arī ieslēgt cepšanas ierīci taimera režīmā: vienlaikus nospiediet pogas "Profils" un "Izvēlne". Pēc tam ieslēdziet ventilatoru, izmantojot pogu "+". Vēlreiz nospiediet pogas "Profils" un "Izvēlne", lai apturētu ventilatoru un atgrieztos automātiskajā režīmā.
3. Ja uz darba virsmas izbirst pelavas, tās ir jāsatīra pirms cepamās krāsns lietošanas. Tas ir paredzēts, lai novērstu pelavu iesūkšanu gaisa ieplūdes atverēs cepamās krāsns pamatnē.
4. Ja cepšanas kamerā nokļūst granulēta vai pulverveida viela, piemēram, rīsi vai milti, pirms atkārtotas lietošanas ierīce ir jāiztīra, izmantojot servisa tehniķi. Tas ir tāpēc, ka šādas vielas var iekļūt starp ribām un nokļūt uz sildelementa vai ventilatora motora ierīces iekšpusē.
5. Temperatūras zonde nav ekranēta. Tas nodrošina precīzu profila izsekošanas veiktspēju, taču tas padara zondes galu neaizsargātu pret bojājumiem. Gals izturēs simtiem grauzdēšanas ciklu, ja pupiņas tiks ielietas un izņemtas no kameras, bet, ja jūs iebāzīsieties kamerā, lai iztīrītu vai izņemtu iesprūdušās pupiņas, tad jāuzmanās, lai nepieskartos zondes galam. Ja jūs sabojāsi zondes galu, grauzdēšanas ierīce nedarbosies. Zonde tiek uzskatīta par nolietojamu detaļu, un tās bojājumi netiek segti ar garantiju. To var nomainīt servisa tehniķis.
6. Cepšanas aparāts ir paredzēts lietošanai ar Jaunzēlandē un Austrālijā tipisku barošanas spriegumu no 230 līdz 240 voltiem. Lai gan to ir droši pieslēgt zemākam barošanas spriegumam, kāds parasti ir Eiropā (210 līdz 220 V), zem 220 voltiem nav pieejama pietiekama jauda, lai vienmēr garantētu perfektu cepšanu. Cepšanas aparāts sniegs brīdinājumu, ja spriegums ir margināls. Tas reizēm notiek dzīvojamajos rajonos, kur atrodas noteiktā attālumā no tuvākā transformatora, un dažreiz komerciālās ēkās ar garām barošanas līnijām no galvenās plates. Vairumā gadījumu ir pareizi turpināt cepšanu, taču jums vajadzētu reģistrēt cepšanas žurnālu, lai redzētu, vai cepšanas aparātam ir grūtības sasniegt cepšanas profilam nepieciešamo temperatūru.
7. Ieteicams cepeškrāsni pieslēgt tieši strāvas padevei, neizmantojot pagarinātāju. Spriegums pagarinātājā var pazemināties pēc tam, kad cepeškrāsns ir veikusi sprieguma pārbaudi. Ja izmantojat pagarinātāju, īpaši garu, jums vajadzētu reģistrēt cepšanas žurnālu, lai redzētu, vai cepeškrāsni ir grūtības sasniegt cepšanas profilam nepieciešamo temperatūru.
8. Ja grauzdēšanas laikā tiek pārtraukta grauzdēšanas darbība, piemēram, nejauši izslēdzat slēdzi pie sienas kontaktligzdas, tad, kad elektrība atkal pienāk, tā sāks atdzist. Parasti tas nozīmē, ka pupiņas būs sabojātas, ja vien grauzdēšanu nepārtraucat, kad temperatūra bija zem aptuveni 80 grādiem, vai grauzdēšana jau tāpat bija gandrīz pabeigta.

Garantija un produkta lietošanas veids

Produktiem tiek nodrošināts standarta likumā noteiktais garantijas termiņš. Šī garantija nav nododama tālāk, un finansiāla kompensācija skaidrā naudā nav iespējama. Garantija neattiecas uz produktiem, kas izmantoti citādi, nekā norādīts šajā lietošanas pamācībā.

Garantija neattiecas arī uz:

- Bojājumiem, kas radušies nepareizas lietošanas, kopšanas nolaidības vai jebkādas citas izmantošanas rezultātā mērķiem, kas nav minēti šajā rokasgrāmatā.
- Ārējā izskata bojājumiem, bojājumiem, ko izraisījusi korozija vai pakāpenisks nolietojums.

Jebkāda neautorizētu personu iejaukšanās vai remonts izraisa produkta garantijas anulēšanu.

Pārdevējs un importētājs: NajTrade s.r.o., Húskova 31, 04023 Košice, IČO: 50590502.

